



**RENFORTH RESOURCES INC.**

公司報告  
2020年4月

## 文件目的

- 本演示文稿旨在向讀者介紹Renforth Resources Inc.的資產概況。
- Renforth目前分別在加拿大證券交易所(CSE)、OTC粉單市場以及法蘭克福交易所上市，交易代碼分別為“RFR”、“RFHRF”和“A2H9TN”。
- 本文稿中的信息均來自於Renforth已經在[SEDAR](#)上公開披露的內容，或者Renforth的官方網站[www.renforthresources.com](http://www.renforthresources.com)
- 本文稿中的陳述可能全部或部分依賴於前瞻性假設。如果這些假設無法實現，可能會對前瞻性陳述產生重大影響。
- 本文稿中引用的與Renforth無關的信息(如果有的話)來自於公開資料
  
- Renforth提醒讀者，請一如既往地**自己做盡職調查**
  
- 任何問題和意見可通過電子郵箱[nicole@renforthresources.com](mailto:nicole@renforthresources.com)發送給我們的總裁兼首席執行官Nicole Brewster
  
- 請在[Facebook](#)、[LinkedIn](#)、[Twitter](#)和[Instagram](#)上關注Renforth。
  
- 在我們的網站主頁最底部註冊，即可在第一時間收到本公司發佈的所有新聞稿

# WHO IS

**RENFORTH RESOURCES INC.**

在魁北克省的ABITIBI黃金營尋找機會  
DEFINING OPPORTUNITY IN QUEBEC'S  
ABITIBI GOLD CAMP

**CSE : RFR**

周邊都是歷史礦和在產的金礦  
緊鄰產能充裕的收費加工廠

## THE RIGHT LOCATION 良好的地理位置

SURROUNDED BY FORMER & PRODUCING GOLD MINES  
SURPLUS TOLL MILLING CAPACITY IN IMMEDIATE VICINITY



## THE RIGHT GEOLOGY 良好的地質條件

FLAGSHIP PROPERTIES COMBINE FOR 3.2KM OF STRIKE  
ON THE CADILLAC BREAK IN THE PROLIFIC ABITIBI GREENSTONE BELT.  
SURFACE MINERALIZATION WITH OPEN PIT POTENTIAL

旗艦項目區整合了多產的ABITIBI綠岩  
帶內Cadillac斷層帶上3.2公里的走向。  
地表礦化結構具備露天礦潛力

## THE RIGHT APPROACH 合理的資金利用

**90%**  
OF CAPITAL RAISED GOES INTO PROJECTS



周邊的在產礦  
SURROUNDING PRODUCERS

AGNICO, YAMANA

INNOVATIVE THINKING 創新性思維

CONSIDERING USING A DRILL/BLAST/  
PROCESSING MODEL TO FUND  
FUTURE EXPLORATION

考慮使用鑽探/爆破/加工模式  
為未來的勘探提供資金

90%的籌集資金都用在項目上

## TIERED EXPLORATION 分層勘探

(2)  
預計2020年將  
得到項目區的估  
測資源量

高級階段的勘探/確定

ADVANCED  
EXPLORATION/  
DEFINITION

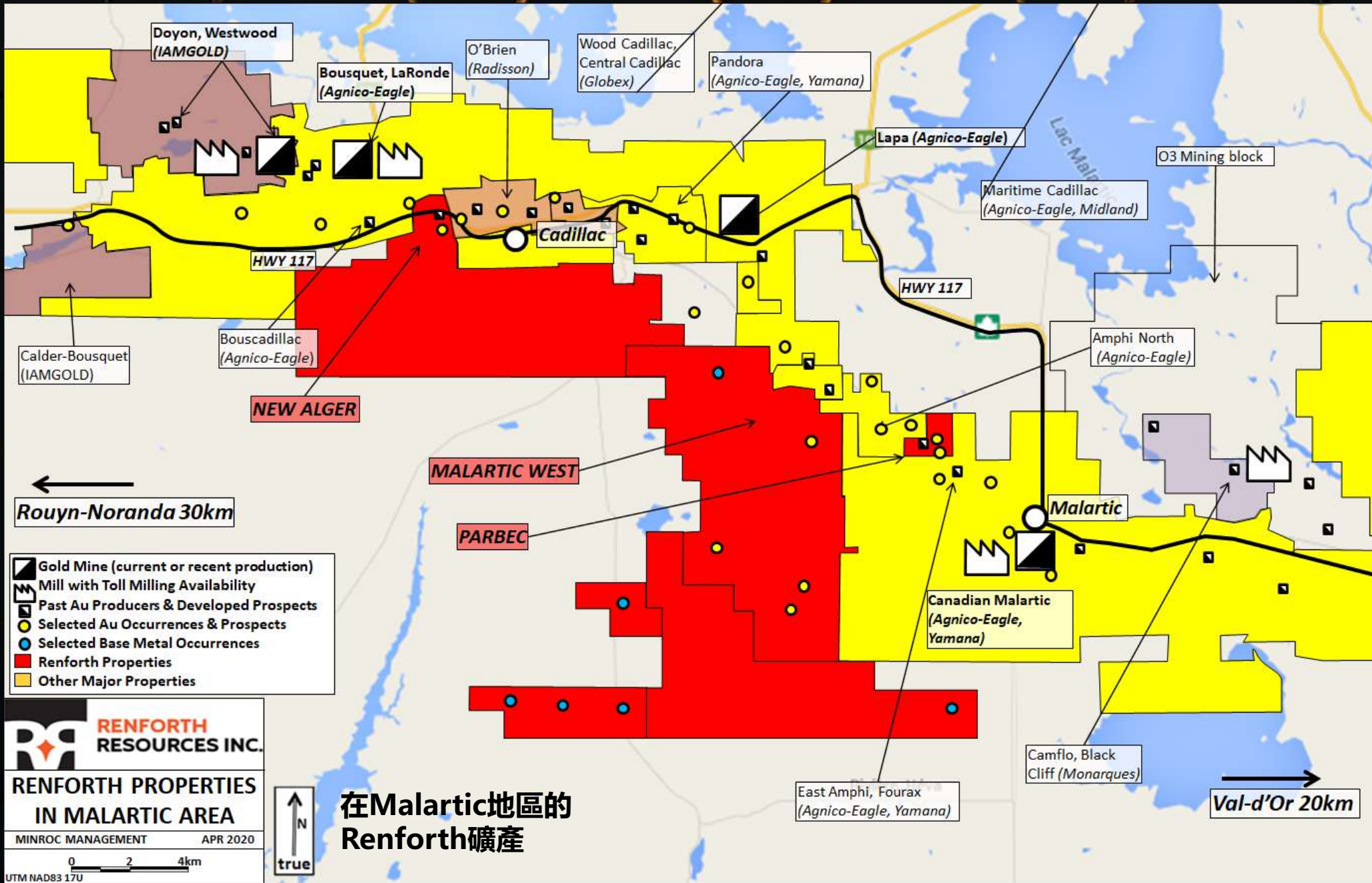
(2)  
項目區資金/  
春季勘探

確認中期階段勘探

PROVEN EXPLORATION  
MID-STAGE







在Malartic地區的  
Renforth礦產

## 分層勘探——Renforth獨特的低風險區域優勢

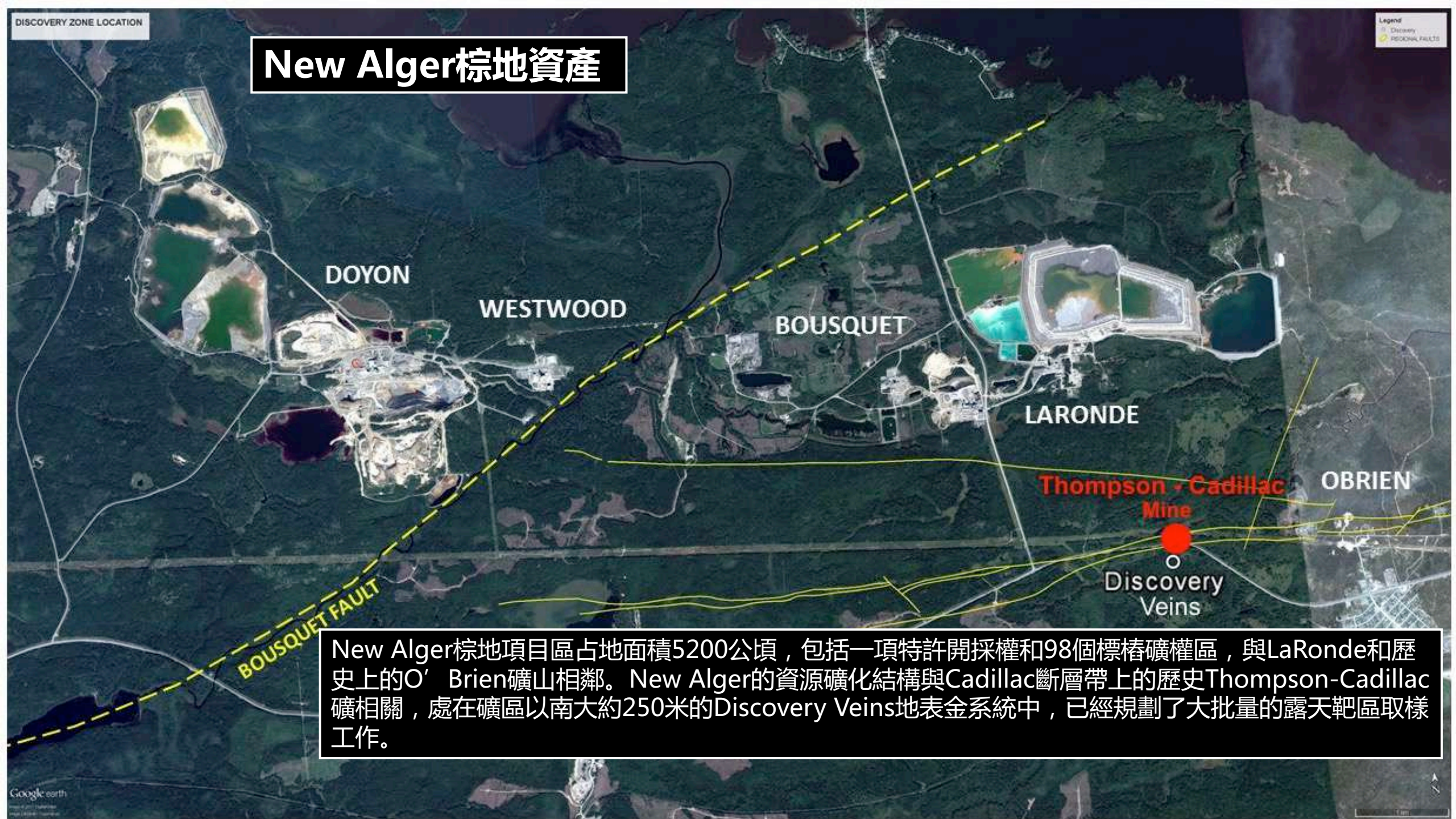
- Renforth全資擁有的礦產項目區分為以下幾類：
  - **確定階段** – New Alger和Parbec兩項棕地資產
    - 探明資源存在、處在開發前階段、重點是提高資源量，因為每個礦床均具備擴張潛力
  - **證實勘探階段** – Malartic West和Nixon-Bartleman項目區
    - 探明的成礦作用，地質構造和表像區未充分確定，有待勘探

Renforth總裁兼首席執行官Nicole Brewster表示，“Renforth要做的不是尋找礦化結構，我們已經擁有了好幾處具備運營條件的成熟礦產，正在繼續界定礦產範圍同時降低礦床風險。Renforth要做的是增加我們現有項目區的價值，同時推進New Alger項目區初步投產。”





# New Alger棕地資產

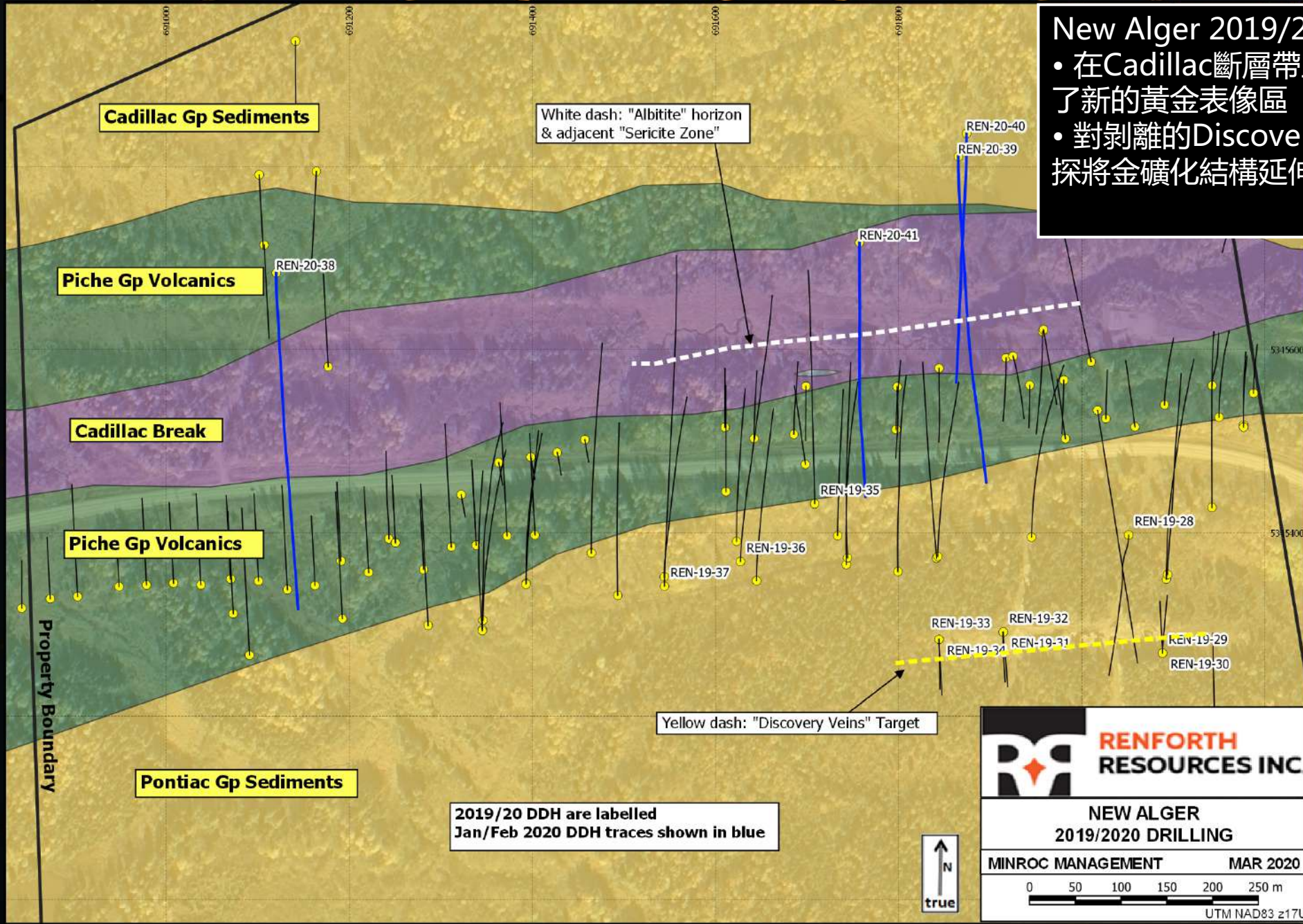


New Alger棕地項目區占地面積5200公頃，包括一項特許開採權和98個標樁礦權區，與LaRonde和歷史上的O' Brien礦山相鄰。New Alger的資源礦化結構與Cadillac斷層帶上的歷史Thompson-Cadillac礦相關，處在礦區以南大約250米的Discovery Veins地表金系統中，已經規劃了大批量的露天靶區取樣工作。



# New Alger 2019/2020年鑽探計劃

- 在Cadillac斷層帶上的初次鑽探發現了新的黃金表像區
- 對剝離的Discovery Veins的初次鑽探將金礦化結構延伸到120米深



Cadillac Gp Sediments

White dash: "Albitite" horizon & adjacent "Sericite Zone"

Piche Gp Volcanics

Cadillac Break

Piche Gp Volcanics

Pontiac Gp Sediments

2019/20 DDH are labelled  
Jan/Feb 2020 DDH traces shown in blue

Yellow dash: "Discovery Veins" Target



**NEW ALGER**  
**2019/2020 DRILLING**

MINROC MANAGEMENT      MAR 2020

0 50 100 150 200 250 m

UTM NAD83 z17U





## New Alger Cadillac斷層帶礦化結構



左圖：幾盒來自鑽孔REN-19-36的絹雲母岩芯。在New Alger之前未鑽探的Cadillac斷層帶上發現了一個新的黃金帶，這個區域比之前的所有鑽探區域更偏北，2019年的鑽探活動沿走向長度160米的三個鑽孔全部鑽遇黃金，其中一段0.5米的礦段金品位最高達到11.2克/噸，這個發現區現在仍沿走向開放。



右圖：在New Alger鑽獲的可見金標本樣本，除了在石英礦化中顯示出驚人的黃金外，在左下角還可見一塊含金的黑雲母蝕變，這是New Alger品位較低的“光暈”的一部分。這片岩芯的另一部分經檢測金品位高達**149.98克/噸**。



## New Alger礦區黃金結果總結

項目	特徵	黃金 克/噸	長度 米	位置
New Alger	高指標樣品	<b>149.98</b>	0.5	REN-14-18
New Alger	高指標樣品	<b>41</b>	0.5	REN-15-25
New Alger	高指標樣品	<b>39.38</b>	1	REN-14-11
New Alger	高指標樣品	<b>34.7</b>	0.1	REN-15-26
New Alger	高指標樣品	<b>32.33</b>	0.4	REN-20-39
New Alger	高指標樣品	<b>20.11</b>	1	REN-14-10
New Alger	顯著的礦段	3.67	<b>15.2</b>	REN-10-05
New Alger	顯著的礦段	2.12	<b>22.7</b>	REN-14-11
New Alger	顯著的礦段	1.04	<b>40</b>	REN-10-08
New Alger	顯著的礦段	5.54	<b>6</b>	REN-14-10
New Alger	顯著的礦段	1.35	<b>26.9</b>	REN-10-04
New Alger	顯著的礦段	5.38	<b>4.8</b>	REN-19-35
New Alger	顯著的礦段	1.49	<b>11</b>	REN-19-37
New Alger	顯著的礦段	1.49	<b>9</b>	REN-20-41
New Alger	顯著的礦段	1.26	<b>22.5</b>	NA-07-07

來自與礦區岩性相關的Piché和Cadillac斷層帶的鑽孔分析結果。結果表明存在具有塊金效應的高品位金，以及顯著的寬度，部分原因是New Alger獨有的“光暈”效應。





### Discovery Vein剝離

位於Thompson-Cadillac礦區以及New Alger的Cadillac斷層帶以南約250米。

Discovery Veins當前剝離約275米，暴露出地表黃金。對礦化結構的取樣超過500米，地球物理勘測將包含礦化結構的趨勢帶進一步向西擴展。

Discovery Veins內幾個區域的精礦中平均金品位為1克/噸，未來將進行大量取樣。



## New Alger Discovery Vein礦化結構



左圖：與Cadillac斷層帶類似，對賦存在石英礦脈群中、經過毒砂蝕變與微黑雲母蝕變的Discovery Vein礦化結構的典型槽探取樣。在這個特別的樣本中，金品位為1.76克/噸，Discovery Vein槽探中迄今為止金品位高低不等，最高可達12.33克/噸。



右圖：這份岩芯樣本取自NA-07-06，一段金品位為6.37克/噸的0.9米礦段。有趣之處在於樣本取自深度約35米的地方，而且位於Discovery Vein剝離區域以南。值得指出的是，剝離的Discovery Veins是Pontiac沉積物迄今為止確定的三個水平層的中央黃金層，這份樣本來自南面的水平層。

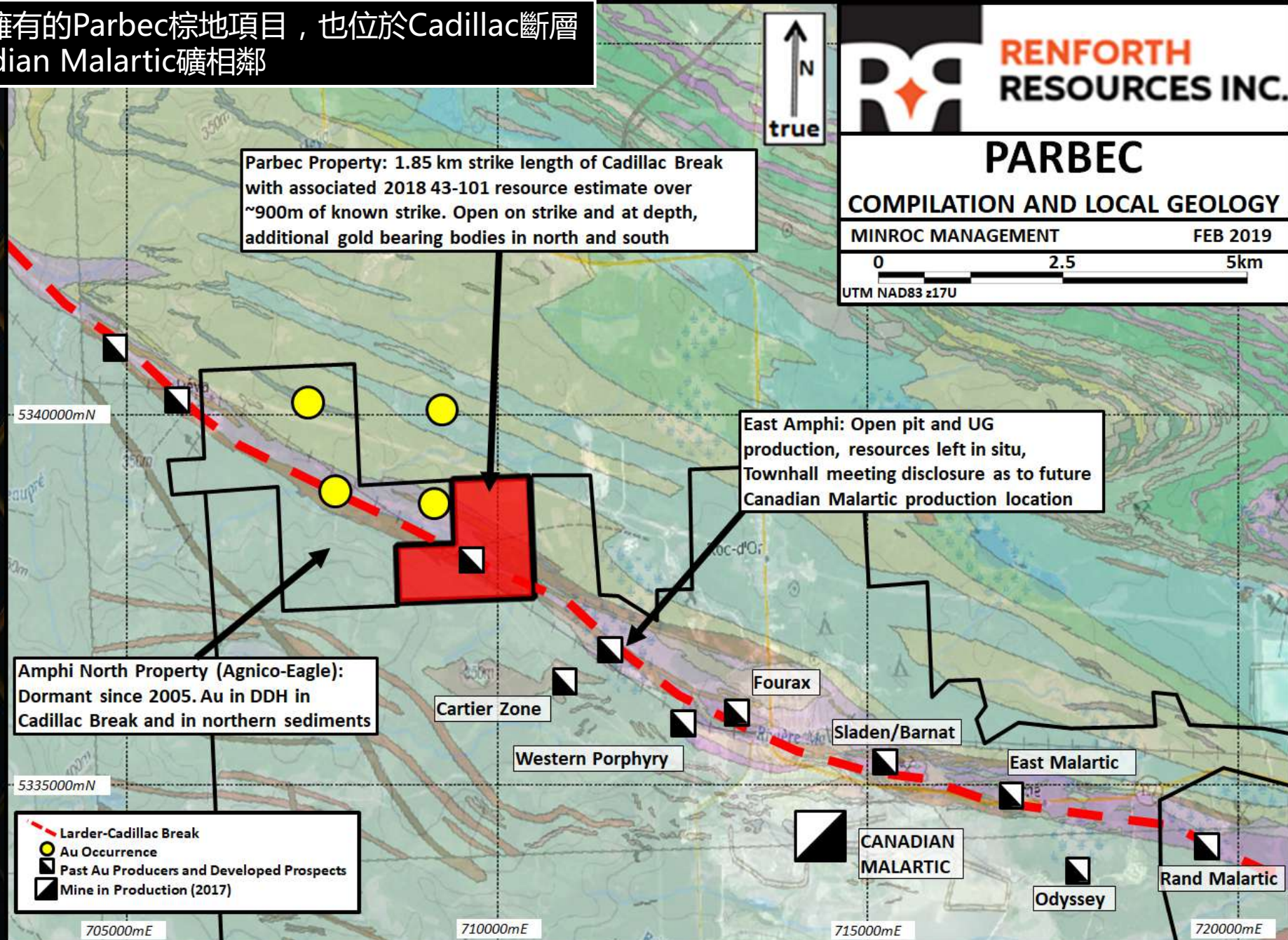


## New Alger Discovery Veins 黃金結果總結

項目	特徵	分析結果	長度	位置
Discovery Veins	高指標樣品	<b>20.8</b>	0.5	2019 Channel L
Discovery Veins	高指標樣品	<b>7.81</b>	0.7	2017 Channel 9
Discovery Veins	高指標樣品	<b>7.69</b>	0.9	2017 Channel 11
Discovery Veins	高指標樣品	<b>11.6</b>	0.5	2014 Channel 6
Discovery Veins	高指標樣品	<b>12.33</b>	0.7	2014 Channel 3
Discovery Veins	顯著的礦段	0.6	<b>23.4</b>	REN-19-34
Discovery Veins	顯著的礦段	5.05	<b>1.4</b>	2019 Channel 11
Discovery Veins	顯著的礦段	5.41	<b>2.05</b>	2019 Channel L
Discovery Veins	顯著的礦段	2.65	<b>3.7</b>	2017 Channel 9
Discovery Veins	顯著的礦段	3.8	<b>2.4</b>	2014 Channel 6
Discovery Veins	顯著的礦段	0.76	<b>16</b>	REN-19-34
Discovery Veins	顯著的礦段	1.95	<b>5.6</b>	2014 Channel 3

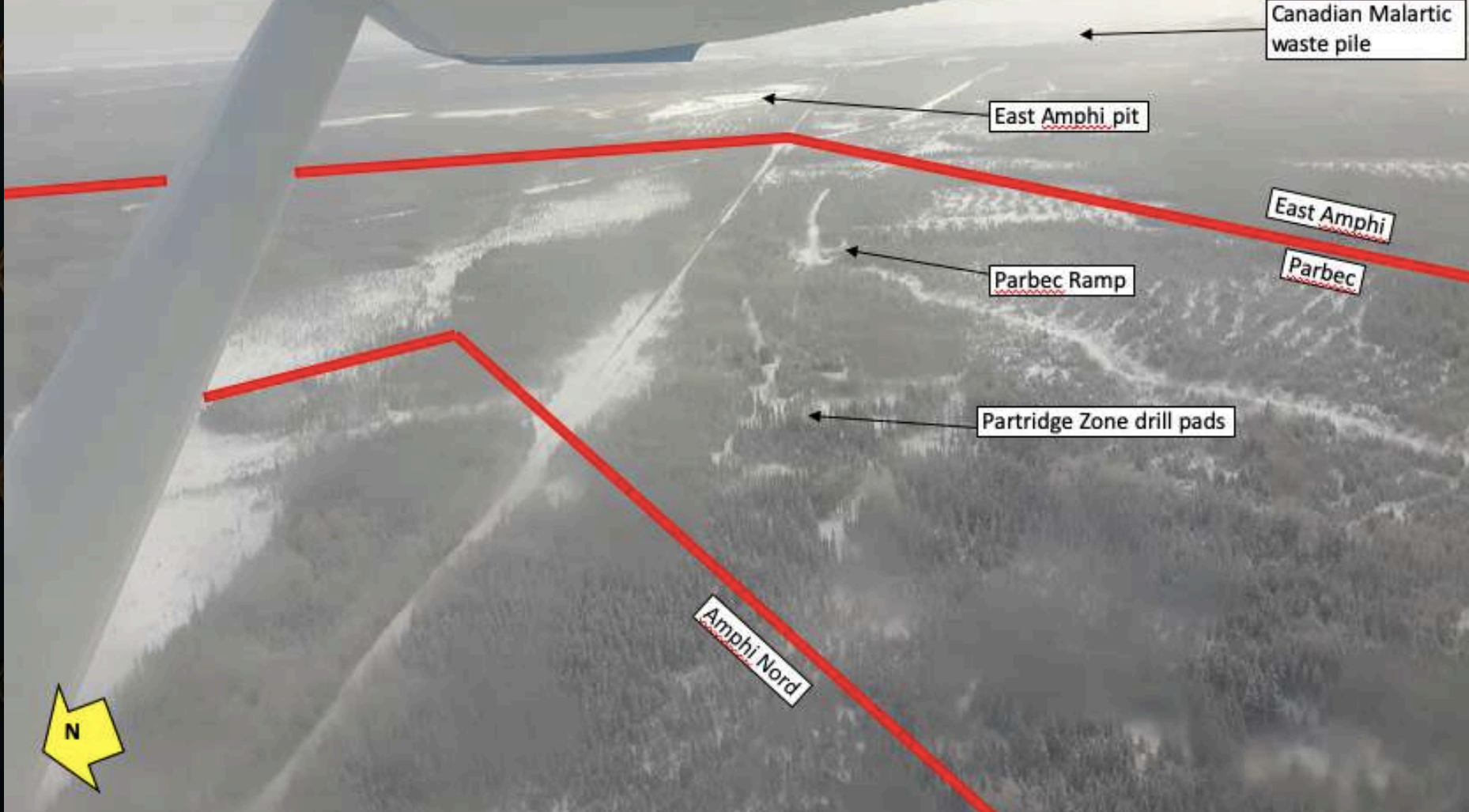
分析結果取自New Alger項目區Discovery Veins區域的槽探和鑽探樣本。這些地表和深處的品位和寬度結果使Renforth考慮Discovery Veins成為一個露天礦坑的目標。

Renforth全資擁有的Parbec棕地項目，也位於Cadillac斷層帶上，與Canadian Malartic礦相鄰





2020年1月29日、雪天、能見度邊緣航拍的Parbec項目區，沿Cadillac向東南方向俯視相鄰的Canadian Malartic露天礦坑。Canadian Malartic礦坑和Parbec之間就是之前的East Amphi礦。



這張圖片也攝自2020年1月29日，朝西北方向可以看到鑽探位置。據Renforth所知，Canadian Malartic於2019年11月開始對East Amphi礦床進行鑽探，到2020年1月，已有3台鑽機在工作中。

自2019年進行勘探鑽探以來，Renforth已經證實了Parbec的礦化結構與項目區內整個的Cadillac斷層帶是延續的，包括到East Amphi的邊界。East Amphi最近一次開採是在2007年，地下仍留有未開採的資源。





## Parbec黃金結果總結

項目	特徵	分析結果	長度	位置
Parbec	高指標樣品	67.54	0.76	Par-86-06
Parbec	高指標樣品	56.57	0.61	Par-87-32
Parbec	高指標樣品	38.1	0.9	Par-10-01
Parbec	高指標樣品	25.82	2.1	Par-93-54
Parbec	高指標樣品	25	0.6	Par-19-95
Parbec	高指標樣品	24.62	0.9	Par-18-92
Parbec	高指標樣品	17.67	1.25	Par-18-84
Parbec	高指標樣品	17.55	1.15	Par-19-95
Parbec	高指標樣品	15.66	1.2	Par-18-78
Parbec	顯著的礦段	5.98	12.5	Par-86-06
Parbec	顯著的礦段	3.64	19.3	Par-18-78
Parbec	顯著的礦段	9.5	7.25	Par-93-54
Parbec	顯著的礦段	3.31	19.4	Par-10-05
Parbec	顯著的礦段	9.86	5.9	Par-10-01
Parbec	顯著的礦段	4.66	9.45	Par-18-84
Parbec	顯著的礦段	1.42	25	Par-18-73
Parbec	顯著的礦段	1.92	14.05	Par-17-63
Parbec	顯著的礦段	2.46	10.5	Par-18-74
Parbec	顯著的礦段	1.41	14.1	Par-17-68

Parbec與New Alger相似，顯示出塊金效應和光暈效應，與Cadillac斷層帶相關，而且在斷層帶的北部和南部均發現礦化結構。



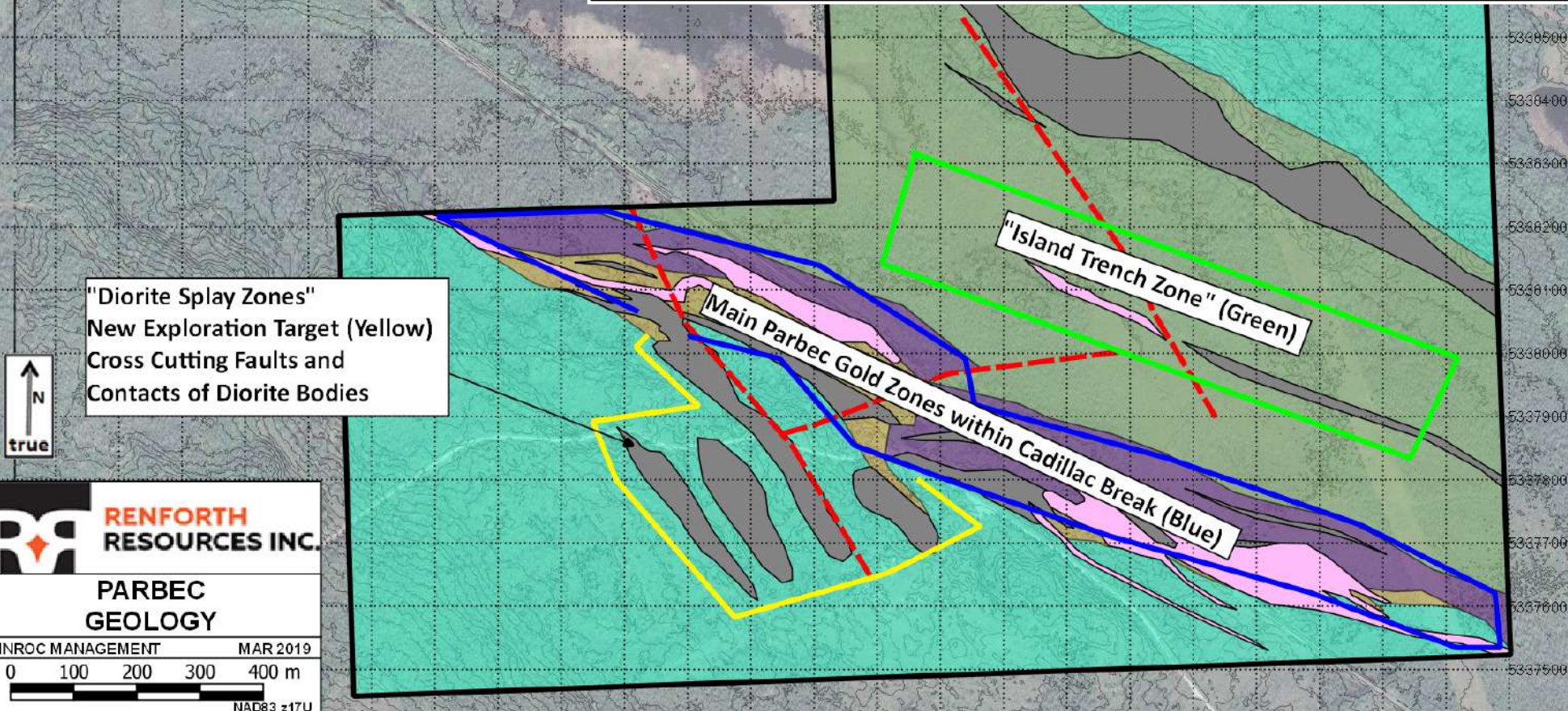


Renforth在Parbec已經進行了以下工作：

1 – 對綿延近1.8公里的整個“主要Parbec黃金帶”(Cadillac斷層帶)進行黃金礦化結構鑽探，大多數黃金結果目前深度都在200米以上，該黃金帶仍向深處開放

2 – 在“Island Trench Zone”內的地表發現黃金，相關的鑽探黃金結果最深處738米，這裡發現一段金品位為0.96克/噸的1.5米礦段，該區域當前的走向約500米，處在Cadillac斷層帶以北的Piché火山岩中

3 – 在Cadillac斷層帶以南的Pontiac沉積物中發現了“Diorite Splay黃金帶”。在橫切斷層內以及沉積物和閃長岩侵入體之間的接觸處存在黃金。



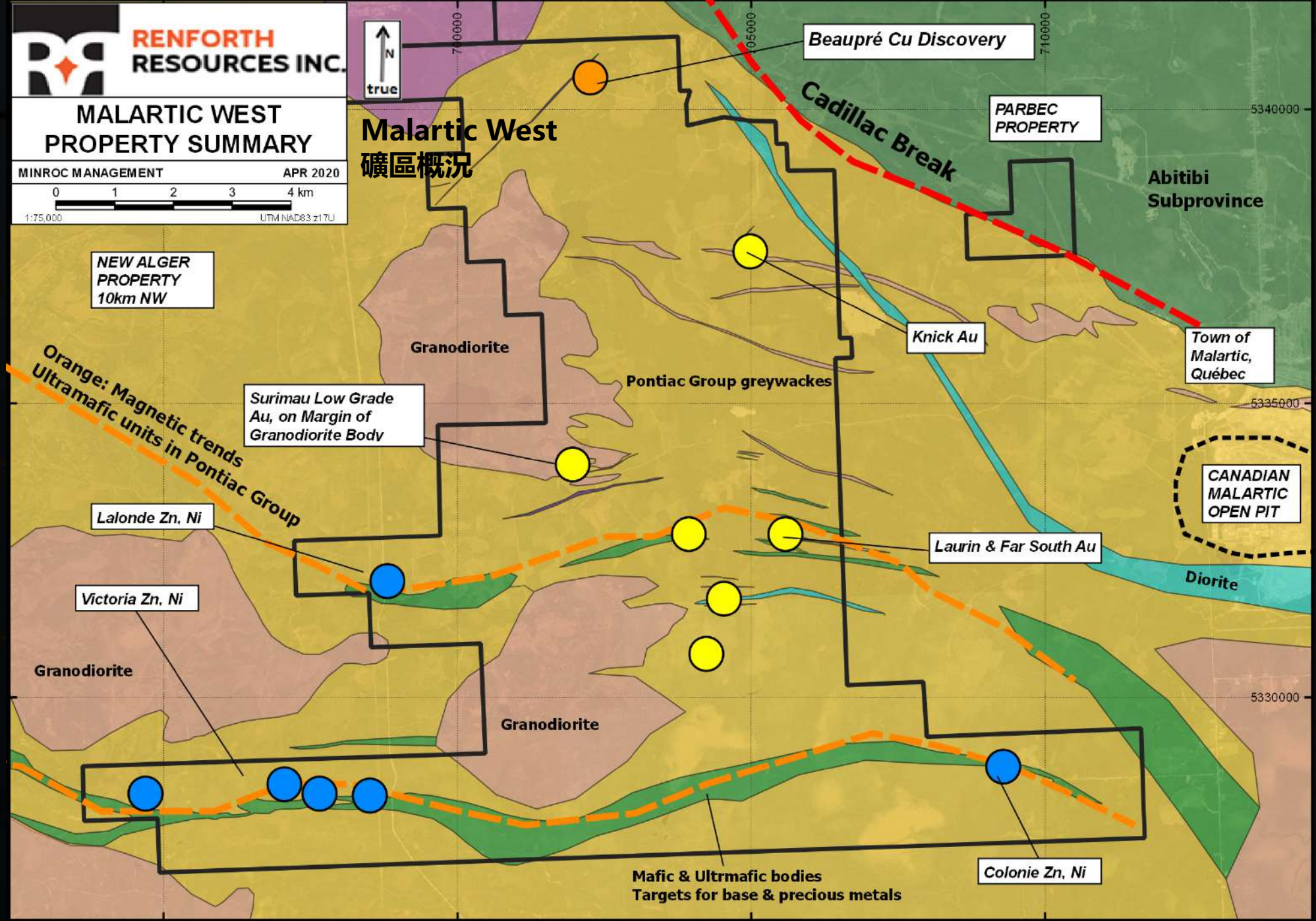


# MALARTIC WEST PROPERTY SUMMARY

MINROC MANAGEMENT APR 2020  
0 1 2 3 4 km  
1:75,000 UTM NAD83 z17U



## Malartic West 礦區概況



NEW ALGER PROPERTY  
10km NW

Orange: Magnetic trends  
Ultramafic units in Pontiac Group

Surimau Low Grade Au, on Margin of Granodiorite Body

Lalonde Zn, Ni

Victoria Zn, Ni

Knick Au

Laurin & Far South Au

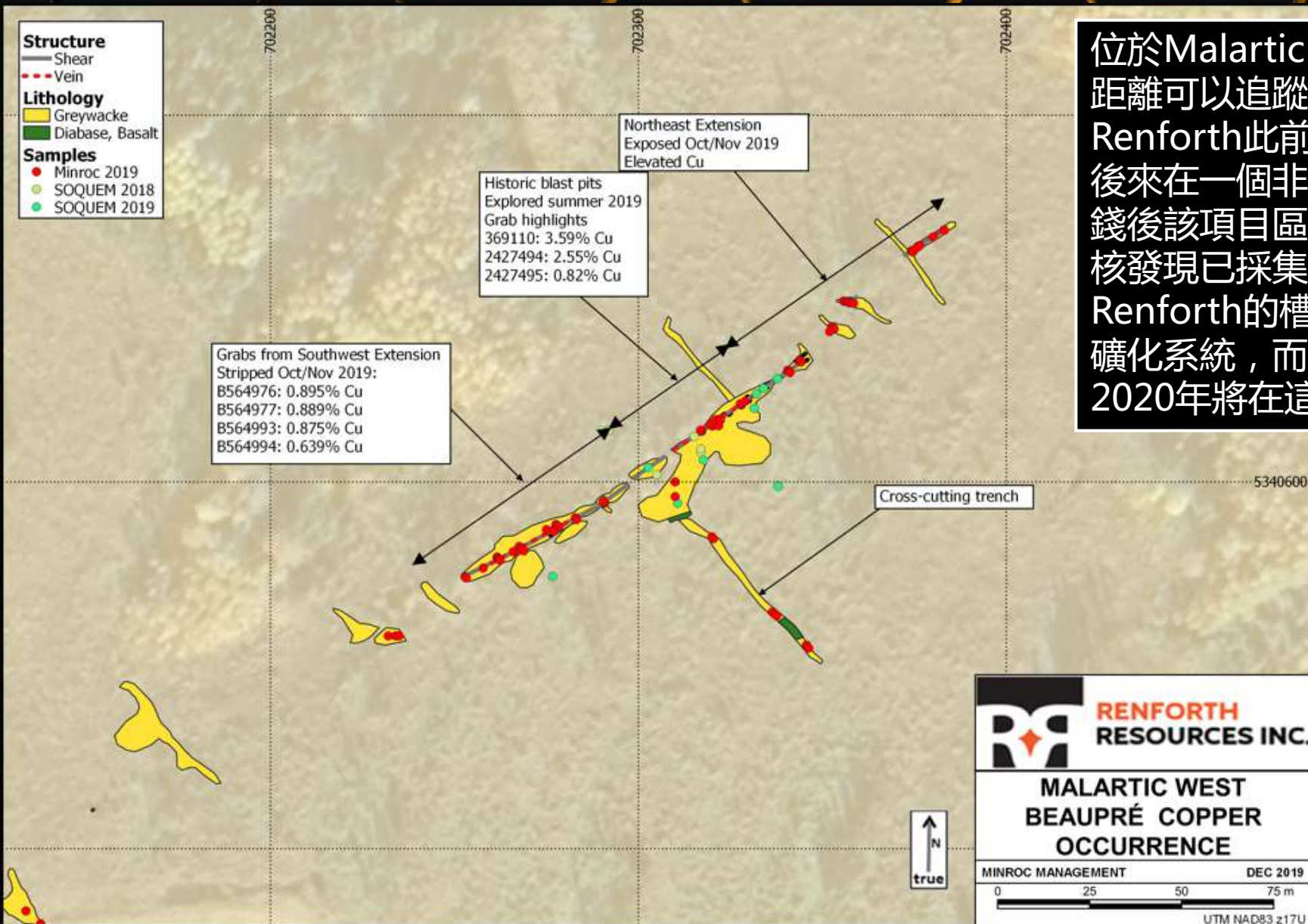
Town of Malartic, Québec

CANADIAN MALARTIC OPEN PIT

Mafic & Ultramafic bodies  
Targets for base & precious metals

Colonie Zn, Ni





位於Malartic West的Beaupré銅發現區地表距離可以追蹤到約175米，而且仍然開放。Renforth此前有選擇權出讓Malartic West，後來在一個非常狹窄的論題上花費了一大筆錢後該項目區又返回給了Renforth，數據審核發現已採集了8%的銅隨機樣本。Renforth的槽探和隨機樣本顯示了一個銅銀礦化系統，而且只進行過短暫勘探。2020年將在這個發現區進行更多的工作。



## Malartic West礦化結構



Malartic West是一個大型的項目區，有幾處值得關注的區域和感興趣的礦產；

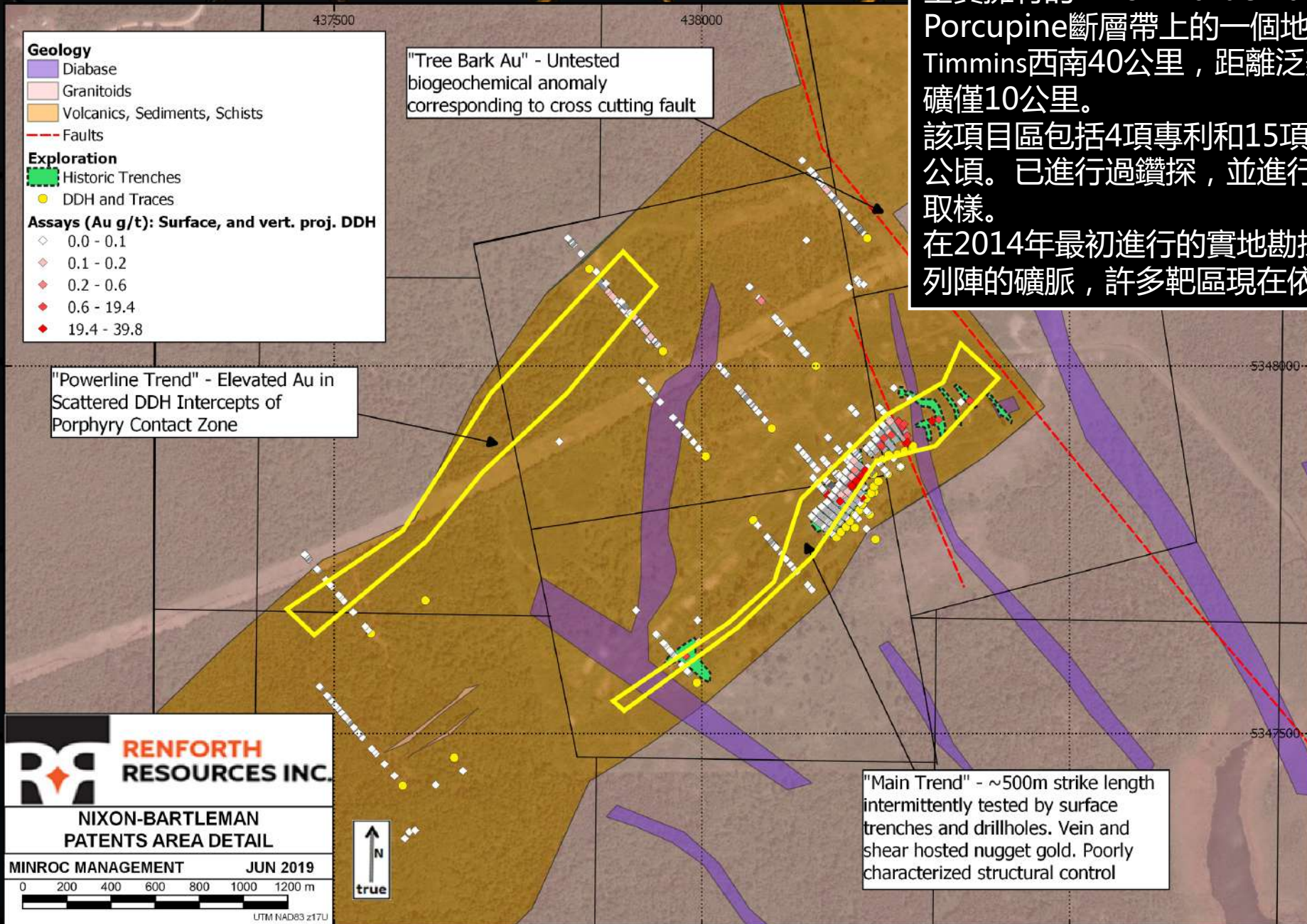
1 – 上圖展示的是來自Beaupré銅/銀髮現區的一個槽探樣本。該發現區位於Cadillac斷層帶和兩個不同的侵入岩體之間的項目區北部的剪切帶中。

2 – 根據文獻記載，該項目區中部和南部的地表和鑽孔中含有黃金，歷史上曾與超鎂鐵磁性特徵(中部)和侵入岩體(南部)相關聯，Renforth計劃對這些區域進行勘探。

3 – 項目區最南部有一個由鎂鐵質和超鎂鐵質岩體組成的長約21公里的磁性結構，歷史上只在其中一端進行過勘探，發現鎳和鋅的含量上升。在項目區的中心有一個類似的磁性結構，已知賦存黃金。



全資擁有的Nixon-Bartleman項目區涵蓋Destor-Porcupine斷層帶上的一個地表金礦點，位於安大略省Timmins西南40公里，距離泛美銀業公司的Timmins West礦僅10公里。  
 該項目區包括4項專利和15項標樁探礦權，占地面積約313公頃。已進行過鑽探，並進行了500多米的含金岩性剝離和取樣。  
 在2014年最初進行的實地勘探中，Renforth已經發現了雁列陣的礦脈，許多靶區現在依然存在。





## Nixon-Bartleman礦化結構



塊金效應使樣本變得壯觀！Nixon Bartleman在上個世紀20年代就被發現，後來斷斷續續經歷了幾任所有者。在該項目區生產的黃金品位最高曾達到50克/噸(Teddy Bear Valley Mines)，Renforth在圖中所示的0.3米的石英串腸構造體中曾獲得22.1克/噸的黃金。



Renforth當前正對幾處棕地資源進行界定，同時在幾個已探明但仍處在初步階段的礦產項目區進行下一階段的工作。

Renforth的總裁兼首席執行官Nicole Brewster擔任首席執行官已有七年，個人持股數量超過500萬股。

無論是Nicole還是Renforth的首席財務官Kyle Appleby薪酬都是以股票的方式支付的。對於Nicole來說，公司向其支付的股票超過900萬股。

Renforth一直在為當下的項目開支籌集資金，迄今為止Nicole以每股\$0.05的價格籌集了\$5,573,710。

Renforth當時收購了5個黃金項目區(New Alger和Parbec已擁有資源量、Malartic West和Nixon-Bartleman礦化結構已證實、以及已經被轉讓的含金項目區Denain-Pershing)100%的股權。

Renforth分別在以下幾個交易所交易：在加拿大證券交易所(CSE)的交易代碼為RFR；在美國OTC粉單市場的交易代碼為RFHRF；在法蘭克福交易所的交易代碼為A2H9TN，流通股數量共計205,771,167股。

本報告旨在提供對Renforth幾項資產的概述。如果讀者有任何問題或想瞭解更多信息，請致電416-818-1393或通過電子郵箱 [nicole@renforthresources.com](mailto:nicole@renforthresources.com) 聯繫Renforth首席執行官Nicole。